



מח"ל/מדור ציוד



מהדורה: 01

מפרט את"ל מס': 6/2022

ירכית א' לשוטרות

שם המפרט:

תאריך: 14.09.2022

המפרט נכתב ע"י:

ניר-אל רומנו

יח' פיתוח ובקרת איכות טקסטיל



1. כללי

- 1.1 מפרט זה מתייחס לייצור ירכיות המיועדות לשוטרות משטרת ישראל ומשמר הגבול בתפקידי מנהלה או אחר הנדרש ללבוש מדים מסוג זה.
- 1.2 הירכית תהיה בעלת כותפות עם שני כיסי חזה חיצוניים מכוסים בדפים ופתח בחזית הנרכס ע"י כפתורים או רוכסן. הירכית תהיה בעלת שרוולים ארוכים או קצרים, לפי הזמנה. הירכית תהיה בעלת 2 מתפרים לחיטוב בגב.
- 1.3 הירכיות תיוצרנה מאחד מהבדים הבאים כמוגדר בהזמנה:
סוג 1 : בד 100% פוליאסטר בגוון תכלת או זית.
סוג 2 : בד כותנה 100% - בגוון תכלת, זית או ניבלי.
סוג 2 : מסוג 100% כותנה במשקל 160 גר/מר' עבור אלרגיים במידה ויידרש, רכש יתבצע עפ"י הקבוע במסמכי המכרז).
- 1.4 הירכיות תיוצרנה ב- 15 מידות גודל, בהתאם לטבלת המידות. על אף האמור, תתכן הגדלת טווח המידות בהתאם לצרכי המשטרה.
- 1.5 הירכיות תיוצרה בגוונים המצויינים לעיל או בכל גוון אחר שיידרש במינימום של 500 יח'

2. נספחים:

- 2.1 נספח א' – טבלת מידות
- 2.2 נספח ב' - שרטוט מראה כללי FRONT+ BACK.
- 2.3 נספח ג' - פרוט דרישות לכפתורים.
- 2.4 מפרט 15/2022 - דרישות בד 100% כותנה.

3. מסמכים ישימים

- 3.1 תקן ישראלי מס' 2859 - בחינה מדגמית לפי תכונות איכות.

4. מסמכים ממשלתיים זרים

- 4.1 ISO/IEC 17025 - General requirements for the competence of testing and calibration laboratories.
- 4.2 AATCC 143 - Appearance of Apparel and Other Textile End Products after Repeated Home Laundering

5. מפרט משטרה :

- 5.1 "סמל שרוול עבור משטרת ישראל ומשמר הגבול" : 130/2015.

6. כפיפות ואישורים

נציג מחלקה הלוגיסטית במ"י (ו/או מי שהוסמך לכך מטעם המחלקה הלוגיסטית במ"י) הינו הסמכות הבלעדית למתן האישורים וההנחיות הטכניות המקצועיות הנוגעות למפרט זה. סמכות זו מקיפה את כל השלבים ביצור הפריט, לרבות סמכות הפסילה, אישור הדוגמאות והמסמכים הנדרשים מהגוף הזוכה (לפני תחילת היצור, במהלכו ובסיומו), בדיקת איכות היצור, דגימת החומרים, קבלת/דחית היצור, אישור סופי של הבחינה וכו'. למען הסר ספק מודגש בזאת כי כל בקשה לשינוי/שיפור/הבהרה וכו' של הזוכה במכרז מחייבת אישור, מראש ובכתב, של נציג מח"ל במ"י או מי מטעמו.

**7. דרישות טכניות:****7.1 חומרים (כמוגדר בהזמנה)**

- 7.1.1 סוג 1: בד 100% פוליאסטר בגוון תכלת / זית / ניבי או אחר שיידרש, של חברת BERLINGTON מהסוג המאושר ע"י מ"י, כולל MECHANICAL STRETCH.
 סוג 2: בד כותנה 100% - בגוון תכלת או זית.
 (סוג 2: 100% כותנה במשקל 160 גר' / מר' עבור אלרגיים במידה ויידרש, רכש יתבצע עפ"י הקבוע במסמכי המכרז).

7.1.2

ירוק	תכלת	Poly 100%---2992
Green: 2992-OAD-340g	Light Blue: 2992-OAD-0796b	קוד בד + קוד צבע

- 7.1.3 כפתורי פוליאסטר מספר 20 בגוון הירכית (4 חורים), תצורה והגוון על פי דוגמא מאושרת. בהתאם לדרישה בנספח ג.
- 7.1.4 חוט תפירה בשיעור NeC 60/3, עשוי 100% פוליאסטר טווי, לתפירת חלקי הירכית, והתפר החוגר ("אוברלוק"). החוט יהיה בגוון הירכית.
- 7.1.5 חוט תפירה בשיעור NeC 40/3, עשוי 100% פוליאסטר, לתפירת הכפתורים, ואיבקות הכפתור. החוט יהיה בגוון הירכית.
- 7.1.6 בד מצופה בדבק להדבקה בחום, עשוי 100% כותנה מתוצרת "ונדלר", דגם DV-51 או שווה ערך לו במשקל כ - 140 גרם למ"ר, גזור באלכסון עבור בטנת ביניים בצווארון, בכותפות, בדפי הכיסים ובשרווליות.
- 7.1.7 בד מצופה בדבק להדבקה בחום, עשוי 100% כותנה מתוצרת "ונדלר", דגם DV-31 או שווה ערך לו במשקל כ - 95 גר' למ"ר, גזור לאורך חוטי השתי השכבה השניה בבטנת הביניים בצווארון.
- 7.1.8 בד בלתי ארוג יעובד בשינת הכפתורים.
- 7.1.9 מקשיחים פלסטיים ("עצמות") לחיזוק חודי הצווארון, עמידים בכביסה ובהרתחה.
- 7.1.10 רוכסני מסוג YKK, כולל מסמך מאשר כי הרוכסנים של חברת YKK לפתח הקידמי של הירכית.

7.2 עמידת הפריט בכביסות חוזרות:

על הפריטים הראשונים המיוצרים מח"ג הסופיים, טרום קבלת אישור לייצור, תתבצע בדיקת כביסה על פי התקן שבסעיף 4.2 עם 10 מחזורי כביסה כאשר נדרש להציג תוצאה SA -4, SS -4 לפחות. תנאים לביצוע הבדיקה:

- 7.1.1.1.1 Water level – Normal
 7.1.1.1.2 Machine cycle – Normal
 7.1.1.1.3 Wash temperatures - 41±3°C

7.1.1.1.4 Dryer condition – Tumble dry, Normal $68 \pm 6^{\circ}\text{C}$ **8. גזירה:**

- 8.1 גזירת הירכית תעשה בהתאם לתדמיות גזרה המיוצרות ע"י היצרן ומאושרות על ידי מ"י או נציג מטעמה. עיבוד הגזרה יבוצע כך שיודגש קו המותן, בכפוף לאישור מ"י.
- 8.2 גזירת הירכית תעשה בהתאם לתדמיות גזרה המיוצרות על ידי היצרן ומאושרות על ידי מ"י או נציג מטעמה.
- 8.3 כל חלקי הירכית יגזרו משכבת בד אחת, ויסומנו במספר הסידורי של השכבה, כדי להבטיח גוון אחיד לפריט המוגמר.
- 8.4 כל חלקי הירכית יהיו שלמים ללא פגמים ושגיאות אריגה, ויגזרו באורכם לאורך שתי הבד.

9. עיבוד:

- 9.1 מתפרים : לאורך גב הירכית יעובדו 3 מתפרים, בתפר פנימי.
- 9.2 דף הכיס : בחזית הירכית יעובדו דפי כיס הנרכסים ע"י כפתור, אורך הדף יהיה כ- 11.5 ס"מ.
- 9.3 שולי הירכית : שולי הירכית יעובדו משתי שכבות בד הירכית עם בטנת ביניים מבד בלתי ארוג המודבקת לשכבה התחתונה של הבטנה, גובה המכפלת 4 ס"מ.
- 9.4 תג שרוול (סמל משטרה) : על שרוול שמאל (לבישה) במרחק של כ 5.5 ס"מ מתפר הכתף, יתפר תג שרוול רקום. (מפרט : "סמל שרוול עבור משטרת ישראל ומשמר הגבול" : 130/2015).
- 9.5 יש להקפיד שמיקום הכיסים יהיה סימטרי בשני החלקים הקדמיים של הירכית.
- 9.6 שרוולים :
 - 9.6.4 שרוול ארוך : עשויים מחלק אחד שלם, כשבחלק התחתון בצד האחורי יעובד שסע באורך 13 ס"מ שרוולית ברוחב 6 ס"מ.
 - 9.6.5 שרוול קצר : סיומת השרוול תעובד ע"י מכפלת פנימית ברוחב 3 ס"מ ותתפר בתפר עליון.
 - 9.6.6 חיבור השרווליות יעשה ע"י הכנסת שולי השרוול בין שכבות השרווליות כשהשרוול מותאם בעזרת 3-2 קפלים לשרווליות בגב אמת היד. סגירה ע"י כפתור ואיבקה.
 - 9.6.7 השרוולית : עשויה מבד הירכית עם בטנה אמצעית המודבקת בצד הפנים של השכבה העליונה ומסביב, במרחק של 2 מ"מ מהשוליים ייתפר תפר עליון. השרוולית תירכס באמצעות איבקה ובאיתור המתאים ייתפר כפתור לרכיסה.
 - 9.6.8 הכותפות : הכותפות תיוצרנה משתי שכבות בד, עם בטנה אמצעית מודבקת בחוס בצד הפנים של השכבה העליונה. שתי שכבות הבד יתפרו בתפר פנימי וחיצוני במרחק 6 מ"מ מן השוליים. בקצה המחודד באמצע, תעובד איבקה במרחק 12 מ"מ מהפינה. רוחב הכותפות בבסיסן יהיה 50 מ"מ ובקצה השני 45 מ"מ, ובאיתור המתאים ייתפר כפתור בהתאמה לאיבקה. הכותפות יתפרו כשמרכזן מקביל לאורך תפרי הכתף.
 - 9.6.9 הצווארון ייוצר משתי שכבות בד הירכית עם בטנת ביניים מבד בלתי ארוג המודבק בחוס לצד הפנים של השכבה העליונה במרחק 2 מ"מ מהשוליים הצווארון ייתפר בתפר קצה עליון.
 - 9.6.10 שינה : שינה תעובד בבטנה, רוחב דף פתח הקדמי 4 ס"מ.
 - 9.6.11 הפתח הקדמי/ שינה של ירכית אופציה 1 :



שולי הבד של הפתח הקדמי יקופלו ויעובדו. השינה- רוחב הקיפול יהיה 4 ס"מ, השינה תעובד באמצעות בטנה.

איבקות וכפתורים: בחלק הימני (לבישה) יתפרו 5 איבקות אנכיות במרכז השינה, האיבקה העליונה תהיה מתחת לקיפול הדש, והמרחק בין איבקה לאיבקה יהיה 8 ס"מ בכל המידות, על הצד השמאלי ייתפרו 5 כפתורים באיתור מתאים לאיבקות. כפתור נוסף ייתפר בתחתית תפר החיבור השמאלי. תתבצע תובפת של כפתורים במידת הצורך עפ"י מידת הפריט.

9.6.12 הפתח הקדמי/ שינה של ירכית אופציה 2 :

מידות קיפול השינה יהיו בהתאם למתואר בסעיף 9.6.10, על הקפל העליון יעובדו כפתורים ואיבקות בתצורת דמה, כאשר לפתח הקידמי של הירכית ייתפר רוכסן, פתיחה וסגירת הירכית תתבצע ע"י הרוכסן, הכפתור העליון והכפתור התחתון של הירכית יתפקדו ויתפרו רגיל. (שיטת העיבוד תקבע בתפירת הדגם).

9.7 עיבוד צידי שינה :

בצידי הירכית מאזור בית השחי עד לשולי הירכית יעובד בד, בגוון הירכית מסוג סריג מנדף שייאושר מראש (שיטת העיבוד תקבע בתפירת הדגם).

10. תפירה :

10.1 חלקי הירכית ייתפרו בסוגי התפרים המפורטים להלן :

10.1.4 חיבור החלקים העיקריים של הירכית יעשה בתפר שרשרת (2 מחטים, מסוג 401), תפרי החיבור יפתחו ויגוהצו.

10.1.5 תפר רגיל יהיה בצפיפות 4-4.5 תכים בס"מ (סוג התך 301).

10.1.6 כל השוליים הגזורים של הבד, יתפרו בתפר חוגר (אוברלוק) בצפיפות 3-3.5 בס"מ ברוחב כ- 4 מ"מ (סוג התך 503 או 504).

10.1.7 איבקות כפתור בעלות עין עגולה תפורות עם שני חוטים כ-54 תכים.

10.1.8 תפירת הכפתור תעשה ב-16 תכים מינימום (סוג תך 101) עם תפר חיזוק.

10.1.9 תפר חיזוק אוטומטי עם 42 תכים באורך 16-14 מ"מ, ברוחב 1.5 מ"מ (סוג התך 300+301).

10.1.10 תפרי חיזוק אוטומטי ("ריגלי") יתפרו בפינות הכיסים או תפר משולש.

11. עבודה מול הספק הזוכה :

11.1 הוצאת הזמנה

11.1.1 לאחר קביעת הספק הזוכה, משטרת ישראל תוציא לזוכה הזמנה. הוצאת ההזמנה מבעוד מועד ניתן על מנת לאפשר למציע לייצר את חומרי הגלם הנדרשים בהתאם להזמנה כך שיעמדו ויענו לדרישות המפרט.

11.1.2 על אף הוצאת ההזמנה כאמור, הזוכה אינו רשאי להחל בייצור הסדרתי, אלא בכפוף לקבלת אישור מנהל הפריט במשטרה, אישור (PRE PRODUCTION SAMPLE -PPS) דגם סופי, ולהשלמת הסט המדורג.

11.2 אישור דגם סופי (דגם טרום ייצור סט מדורג)

11.2.1 הזוכה יגיש דגם סופי לאישור תוך 30 יום אשר יכלול דגם נשים מסוג אופציה 1) מכופתרת ראה סעיף 9.6.11 (במידה 32. משטרת ישראל תהא רשאית לדרוש ו/או לאשר לזוכה את הצגת הדגם הסופי במידה אחרת.



11.2.2 הדגם הסופי יעמוד בכל דרישות הדיגום הקבועות במפרט, הדגם ילווה בטבלת מידות ודו"ח בדיקת הדגם של בדיקת הספק עפ"י המפרט. הדו"ח יכלול את שרטוט שיטת המדידה, במידה ויש נקודות מדידה נוספות על הקיים במפרט ויוגש עם דו"ח בדיקה של הספק את הדגם. יוגש בפורמט המצורף בנספח טז' במכרז.

11.2.3 בשלב זה, ככל שטרם הוזמנו על ידי הזוכה חומרי הגלם הסופיים, רשאי הזוכה להשתמש בחומרי גלם חליפיים, בגוון הנדרש או לכל הפחות בגוון הכי קרוב לגוון הנדרש.

11.3 סט מדורג

11.3.1 לאחר אישור הדגם הסופי, תוך 30 יום, יגיש הזוכה לאישור מנהל הפריט במשטרת ישראל סט מדורג במידות 32-44, מידה 32 עם שרוול ארוך ובמידות לאחריה לסירוגין שרוול קצר, שרוול ארוך אחד בכל מידה.

11.1.1 הסט ילווה בטבלת מידות של בדיקת הספק את הסט, כולל שרטוט שיטות המדידה, במידה ויש נוספות על הקיים במפרט ודו"ח בדיקה של הספק את הסט. יוגש בפורמט המצורף בנספח טז' במכרז.

11.3.2 כל המידות והדיגום יאושרו סופית בשלב אישור טרום הייצור.

11.3.3 הדוגמאות שהוגשו בשלב אישור הסט המדורג יסומנו כ"דוגמאות מאושרות לייצור" ויישארו ברשות המזמין לצורך השוואה בתהליכי בחינה בהמשך.

11.3.4 הזוכה יהיה מחויב לספק את הפריטים בהתאם לסט מדורג שאושר, אלא אם יצוין בכתב אחרת ע"י מנהל הפריט.

11.3.5 שינויים או שיפורים בפריט המאושר יחייבו את הצדדים בכפוף לאישור נציג המשטרה, מראש ובכתב בלבד.

11.4 תיק מוצר / אישור חומרים :

11.4.1 לאחר הוצאת הזמנה לזוכה, יפעל הזוכה להמצאת תיק מוצר, אשר יכלול:

11.4.1.1 יש לצרף לתיק המוצר טופס בדיקה עבור כל החומרים והבדיקות הנדרשות, עבור בדיקות המעבדה יש להוסיף עמודה של תוצאת הבדיקה הנבדקת ועמודה של עובר/ לא עובר.

11.4.1.2 תיעוד מעבדתי בדבר עמידתו של הזוכה בדרישות החומרים המופיעים בסעיף 7 לעיל או הצהרת יצרן בהתאם לאמור בסעיפי המפרט.

11.4.1.3 דוגמת חומר פיזית של כל אלמנט / אביזר ממנו מורכב הפריט המופיע בסעיפי החומרים כולל תיעוד או מסמך המתאר את סוג חומר הגלם המוצמד כולל אחריות .

11.4.1.4 בד עיקרי – יוגש לפחות מטר וחצי לפי דרישה מכל סוג .

11.4.1.5 במידה ויעשה שימוש בחומר נוסף – נדרש להגישו לאישור בתיק המוצר.

11.4.1.6 כלל חומרי הגלם והאביזרים הנדרשים לייצור הפריט.

11.4.1.7 שרטוטי הפריט, טבלת המידות, שרטוט שיטת מדידת הפריט הפריט וזיכרון נייד שבו קיימות הגזרות הסופיות של הפריט עם יכולת להתאים ולשנות את סוג הקובץ והגזרה (קובץ פתוח) .

11.4.2 דוגמאות המדים (הדגם והסט) שהוגשו לאישור במסגרת הגשת תיק המוצר תעובדנה באותו מתקן, באותה שיטת עבודה ובאותם חומרים שבהם ישתמש היצרן בביצוע ההזמנה, בייצור השוטף.



על אף האמור, משטרת ישראל תהיה רשאית לאשר לזוכה העברת הייצור מפעל ייצור אחר, בכפוף להגשת דוגמאות המדיים (דגם וסט מדורג) וזאת על מנת לוודא עמידת הייצור בכל דרישות המפרט.

11.4.3 דוגמאות שנבדקו ואושרו בכתב על ידי נציגי המשטרה בתיק המוצר, אינן משחררות את היצרן מלייצר את הפריט לפי דרישות המפרט, פרט למקרה שבו היצרן הצביע על סטיות, והן אושרו במפורש ובכתב על ידי נציגי משטרה ישראל.

11.5 דוגמאות ראשונות מקו הייצור

11.5.1 דגימת ראש ייצור, (TOP OF PRODUCTION - TOP) הדוגמאות הראשונות אשר תצאנה מקו הייצור תוגשנה למנהל הפריט לצורך בדיקה ואישור הייצור עפ"י הנדרש במפרט זה (מידות ומספר דוגמאות יקבע בהתאם להזמנה) דוגמאות אלה יוגשו עם דו"ח בדיקה של הספק.

11.5.2 באספקה השוטפת, הפריטים יהיו תואמים לדגם שאושר בתיק המוצר ובסט המדורג.

11.5.3 ככל שיתגלו פערים בדוגמאות שישלחו מקו הייצור, הספק יבצע את הפעולות הנדרשות לתיקון הפערים ככל שיידרשו.

11.5.4 משטרת ישראל תהיה רשאית לייצר בשלב ראשוני כ - 50 ירכיות בייצור הראשוני (סדרת אפס) לצורך ביצוע wear test – ניסוי בלבישה, זאת על מנת לוודא כי אין תקלות מתהליך הייצור שישפיעו על הפריט בשימוש ולבישה (מבחן שימוש בלבישה). משך הניסוי לבישה יארך כ חודש ימים כאשר בסופו ייתן אישור סופי לייצור.

11.6 הערות כלליות :

11.6.1 משטרת ישראל תהיה רשאית לוותר על שלב מן השלבים בתהליך זה כצעד חריג. פעולה זו לא תוריד מאחריות הזוכה, לייצר ולספק פריטים העונים לכל דרישות המפרט זה.

11.6.2 הגיש הזוכה דגם/חומר/תיעוד לאישור ולא עמד פעמיים בדרישות המצוינות במפרט זה יהיה המזמין רשאי לבטל את זכייתו כמפורט במסמכי המכרז.

11.6.3 בכל מקרה בו הוראות המפרט אינם ברורות או אינם תואמות את השרטוט או הדוגמא המוצגת, הספק יציג זאת בפני נציג המשטרה ויקבל אישור בכתב לגבי הנדרש.

11.6.4 דוגמאות להכוונה : דוגמאות של הפריט כאשר הן מוצגות בפני המציע / היצרן משמשות להכוונה והדרכה בלבד.

11.6.5 סטיות עלולות להופיע בדוגמא להכוונה הספק יציג זאת בפני נציג המשטרה ויקבל אישור בכתב לגבי הנדרש, אין להתייחס לנספחים כמקור יחיד לביצוע העבודה, אלא גם לדוגמאות המצורפות.

11.6.6 הבדים לא ינדפו ריחות שאינם סבירים לפריט טקסטיל ולא ישאירו סימני זיעה בלבישה ושימוש.

11.6.7 הבדים וחומרי הגלם יסתנכרנו בתכונותיהם ויתאימו לפריט הנדרש (התכוונות, חוטים, תפירה וכו).

11.6.8 כל המוצרים ייוצרו מבדים אשר עברו תהליכי אשפחה איכותיים לקבלת בדים בעלי איכות טובה ולפי כללי מקצוע הטובים.

11.6.9 יש להציג אישורים מכל יצרני הבדים המספקים חומרי גלם למכרז זה על כך שהצביעה והאשפחה של בדים אלה הינה ללא שימוש בפורמלדהיד או בצבעני AZO או כל צביעה או אשפחה הידועה כמסוכנת / לא בריאה לשימוש.



- 11.6.10 לא יאושרו בדים שקופים / מבריקים בין אם צבעם לבן או צבעוני.
11.6.11 טרום ייצור הבד המוזמן יש לאשר מול המזמין מגע בד- HAND FEEL – גם אם הבד עומד בכלל דרישות המפרט הטכני, קבלת אישור המזמין לנושא זה הינה תנאי לאישור ייצור הבד.

12. סימון ואריזה

12.1 תוויות סימון: בצד הפנימי של הפריטים, בקווי התפרים של חיבורי החלקים, ובלבד שיהיו

במקום בולט ולא מפריע, כמקובל בפריטים מסוג זה, יתפרו תוויות הסימון.

- 12.1.1 סמל משטרה
12.1.2 תיאור הפריט
12.1.3 מידה + מגדר
12.1.4 הרכב הבדים
12.1.5 שם היצרן
12.1.6 הוראות כביסה- בגב התווית או בתווית נפרדת אשר תיתפר לפריט יופיעו הוראות שימוש בפריט.
12.1.7 ארץ ייצור
12.1.8 סדרת ייצור- חודש ושנת ייצור.
12.1.9 **לכל פריט יוצמד, ע"י אזיקון או שרוך, תג נייר ועליו תודבק מדבקה הכוללת את הפרטים הבאים בשפה העברית: תיאור פריט מלא, מידה, מגדר, סדרת ייצור - חודש ושנת ייצור, מספר קטלוגי משטרת, ברקוד ומספר ברקוד, האחריות ומקום לרישום תאריך המכירה (הנוסח יאושר מול גורם רלוונטי במדור ציוד).**

12.2 אריזה

- 12.2.1 הפריטים יארזו ויסופקו בקרטונים נפרדים לפי סוג.
12.2.2 הפריטים ינוקו מכל קצוות חוטי התפירה, ושאריות ייצור כלשהן, יגוהצו- עפ"י המקובל לבד ולבגד מסוג זה, ויקופלו לפי הנוהל המסחרי המקובל לביגוד מטיב מעולה.
12.2.3 אחרי הקיפול כל הפריטים ממידת גודל אחת יארזו כל אחד בנפרד בתוך שקיות שקופות ויארזו בתוך קופסת קרטון דו גלי המתאים לאריות מדים. מידות הקופסה יהיו (40cm H X 38cm W X 59cm L) "קרטון 106".
12.2.4 על השקית תודבק מדבקה הכוללת את הפרטים הבאים:
12.2.4.1 תיאור הפריט מלא
12.2.4.2 מידה
12.2.4.3 סדרת ייצור- חודש ושנת ייצור
12.2.4.4 מספר ברקוד משטרת
12.2.4.5 ברקוד
12.2.4.6 לכל שקית יוכנס חומר silica gel לספיחת הלחות בתוך השקית
12.2.4.7 יש לוודא כי איכות האריזה לא תפגום בצורה כלשהי באיכות המוצר (לרבות שינוי גוון, אורך זמן, אחסנה וכדומה).

**12.3 ארגון וסימון הקרטונים**

על הדפנות הצרות, משני צידי קופסת הקרטון יודבקו תוויות עם פרטים הבאים:

- 12.3.1 תיאור פריט: המידה/ סוג/ צבע.
- 12.3.2 מספר מק"ט משטרתי
- 12.3.3 ברקוד של המק"ט המשטרתי
- 12.3.4 כמות
- 12.3.5 שם היצרן.
- 12.3.6 מס' הזמנה.
- 12.3.7 כמות פריטים בקרטון ותאריך האריזה.
- 12.3.8 סמל משטרת ישראל.
- 12.3.9 כמות פריטים בקרטון תהיה קבועה בכל המידות. הנושא יתואם מראש מול הגורם המוסמך במדור ציוד בשלב טרום היצור ובמידת הצורך, בשילוב עם נציגי המרלוג"ג המשטרתי.
- 12.3.10 לא יהיה ערבוב של מידות שונות בתוך קרטון אחד.
- 12.3.11 אין לערבב 2 סוגי מק"ט באותו קרטון.
- 12.3.12 יתרות הפריטים בכל מידה, שלא מספיקות למילוי קרטון שלם יאוחדו לקרטון אחד. בכל מקרה, כמות מצטברת של הפריטים לא תעבור את הכמויות שהוגדרה מראש. תהיה הפרדה מוחלטת בין המידות השונות בקרטון אחד ע"י הכנסה של פריטים ממידות שונות לשקיות נפרדות. על כל שקית כזו יש להדביק מדבקה כפי שמתואר בסעיף 11.3. כל הקרטונים בהם ארוזים יותר ממידה אחת יסומנו בסימון נוסף ובולט (מדבקה אדומה למשל).
- 12.3.13 קרטון חלקי יונח בראש המשטח ויסומן במדבקה בולטת עם כמות היחידות.

13. משטח

- 13.1 גובה משטח עד 160 ס"מ כולל המשטח).
- 13.2 מידות המשטחים אורך * רוחב 100/120 ס"מ
- 13.3 משטח קוביות דגם איזו (ISO)
- 13.4 כניסה לעגלת משטחים מ 2 צדדים.
- 13.5 על המשטח להגיע עטוף בניילון נצמד.
- 13.6 על כל משטח תופיע מדבקת ברקוד בגודל של 15/10 ס"מ לפחות עם פרטי מוצר, ברקוד משטרתי וכמות כללית למשטח.
- 13.7 על כל קרטון תודבק מדבקה המכילה את כמות היחידות.
- 13.8 אין לערבב 2 סוגי מק"ט באותו קרטון.
- 13.9 קרטון חלקי יונח בראש המשטח ויסומן במדבקה בולטת עם כמות היחידות.
- 13.10 הסחורה לא תבלוט מעבר לקווי המשטח.

14. הוראות להבטחת איכות

- 14.1 היצרן ינהל מערכת בקרת איכות מתועדת בתהליך הייצור, על מנת לוודא כי הפריט מיוצר ע"פ כל דרישות מפרט זה. מסמכי בדיקה בתהליך הייצור יוצגו ע"פ דרישה לנציג המזמין.



- 14.2 על היצרן מוטלת האחריות לערוך בתהליך הייצור בדיקות בקרת איכות לצורך אימות כי המוצר מיוצר ע"פ דרישות מפרט זה. הבדיקות יתועדו וימסרו לעיון נציגי המזמין ע"פ דרישה.
- 14.3 נציגי משטרת ישראל או נציג מטעמה, רשאים לערוך ביקורות איכות בתהליך הייצור וליטול דוגמאות כראות עיניהם תוך כדי תהליך הייצור.

15. בקרת איכות

- 15.1 משטרת ישראל תהיה ראשית לבחון את הסחורה בכל רגע נתון ע"י בחינה מלאה או חלקית כפי שמתואר בסעיף 15 בחינת קבלה, ובכל מקום בו הסחורה נמצאת. הבחינות יתרכזו בהתאמת הפריטים המסופקים לפריטים המאושרים בתהליך אישור סט מדורג ולדרישות המפרט.
- 15.2 לנציג מחלקה הלוגיסטית יהיה הזכות להחליט האם לבצע בחינת קבלה או תהליך של בחינה אקראית.
- 15.3 בכל מקרה, עם קבלת כל מנת ייצור חדשה, על הספק לפנות לגורם מוסמך במחלקה לוגיסטית לצורך קבלת אישור לספק את הפריטים למחסן.
- 15.4 במידה ועבודה כלשהי נעשית, במהלך חיי המכרז, ע"י יצרני או קבלני משנה תימסר הודעה על כך לנציג אחראי הבקרה על פריט זה כדי לאשר את ייצור הפריטים גם אצל יצרני המשנה.
- 15.5 מעבר לייצור אצל יצרן/ קבלן משנה מותנה בקבלת אישור ממ"י לדגם סופי, סט מדורג ותיק מוצר שבוצעו אצל היצרן אליו הועבר הייצור.

16. בחינת קבלה:

- 16.1 הבחינה תבוצע באחריות נציג מדור ציוד במשטרת ישראל, ו/או מי שהוסמך לכך מטעמו לביצוע בחינה סופית של הפריטים. למשטרת ישראל (או מי-מטעמה) תובטח גישה חופשית ובכל עת לכל חלקי קו הייצור, הן אצל היצרן הראשי והן אצל יצרני וספקי המשנה, לרבות יצרני וספקי חומרי הגלם.
- 16.2 מקום ביצוע הבדיקות יהיה במפעל היצרן או במחסן היבואן. לחילופין, יתכן כי הבחינה תתבצע במחסני משטרת ישראל. במקרה זה על הספק תהיה מוטלת האחריות לספק כוח אדם מתאים שיבצע פתיחת אריזה לפני הבחינה, קיפול הפריטים אחרי הבחינה והחזרה של הפריטים הארוזים לקרטונים.
- 16.3 במסגרת בחינות הקבלה יוצג לנציג הבוחן תיק מוצר מאושר של הפריט הנבחן שיכיל את כל המסמכים והאישורים לרבות המפרט.
- 16.4 על פי דרישה תאומת הימצאותן של תעודות בדיקה פנים-מפעליות, המפרטות את הבדיקות שנעשו והתאמת הממצאים לנדרש כאמור בנספח יד' במסמכי המכרז.
- 16.5 תאושר אספקת פריטים אשר נתפרו מחומרים המאושרים ע"י מ"י בלבד.
- 16.6 על היצרן מוטלת האחריות לוודא שימוש בחומרים שעמדו בבדיקות המעבדה ע"י דרישות מפרט זה, ע"י עדכונם האחרון.
- 16.7 הבחינה תהיה מושתתת על ת"י 2859, רמה II, לפי טבלה 2-A : AQL 4% - לכל הפגמים.
- 16.8 תאריך מדויק של ביצוע בחינת קבלה, מיקום וכמות למידה ולסוג הפריט תתואם מראש מול נציגי מדור ציוד טופס זימון בחינת קבלה כאמור בנספח טו' במכרז.
- 16.9 בחינת קבלה תתבצע אך ורק כאשר כל המנה שלגביה סוכם מראש מוכנה וארוזה בהתאם לסעיף סימון ואריזה הבחינה תתבצע על פי סעיפי המפרט וסט דוגמאות המאושר.



17. אחריות :

- 17.1 שוטר הרוכש פריט מדים יקבל אחריות עבורו למשך שנה מתאריך הרכישה.
- 17.2 האחריות תינתן עבור כל פגם שמקורו בייצור או בחומר גלם לקוי (כגון: בד, רוכסנים, צמדנים וכו'). במקרה כאמור, הפריט הפגום יוחלף בפריט חדש ולא יתאפשר תיקון.
- 17.3 השוטר ימלא טופס עם הפריטים שלו – שישאר בכיס הפריט שיועבר אח"כ חזרה לספק להתייחסותו.
- 17.4 אחת לחודש או לרבעון – יועברו הפריטים ע"י המרלו"ג/ מדור ציוד/ נציגי מ"י לספק לצורך זיכוי מדור ציוד.
- 17.5 הספק יהיה אחראי על המוצרים שהוא ייצר / סיפק גם לאחר סיום תקופת ההתקשרות למשך 3 שנים לפחות .

נספח א

טבלת מידות :

מקום המדידה		34	36	38	40	42	44	46	48	50	52	54
½ chest width	מחצית היקף חזה	43	45	47	49	51	53	55	57	59	61	63
½ waist width	מחצית היקף מותן	36	38	40	42	44	46	48	50	52	54	56
½ hem width	½ מכפלת	43	45	47	49	51	53	55	57	59	61	63
Total length CB	אורך הגב במרכז	57	58	59	60	61	62	63	64	65	66	67
Shoulder width	רוחב כתף	12	12.5	13	13.5	14	14.5	15	15.5	16	16.5	17
Front neck depth HPS to 1st button	עומק פתח קדמי עד כפתור ראשון	19	20	21	22	22.5	23	23.5	24	24.5	25	25.5
Back width between top armholes	רוחב גב במקום הכי צר	37.5	38.5	39.5	40.5	41.5	42.5	43.5	44.5	45.5	46.5	47.5
Back neck depth	עומק פתח אחורי	1	1	1	1	1	1	1	1	1	1	1
Armhole straight	רוחב פתח שרוול	18	19	20	21	22	23	24	25	26	27	28
Long sleeve length	אורך שרוול ארוך	56	57	58	58	59	60	61.0	61.5	62.0	62.5	63.0
Short sleeve length	אורך שרוול קצר	23	23.5	23.5	24	24.5	24.5	25	25	25	26	26
1/2 bicep width	1/2 פתח שרוול	16	17	18	19	20	21	22	23	24	25	26
1/2 sleeve hem short sleeve	1/2 מכפלת שרוול קצר	17	17.5	18	18.5	19	19.5	20	20.5	21	21.5	22
Cuff	רוחב	6	6	6	6	6	6	6	6	6	6	6

בל מ " ס

מפרט את"ל מס'

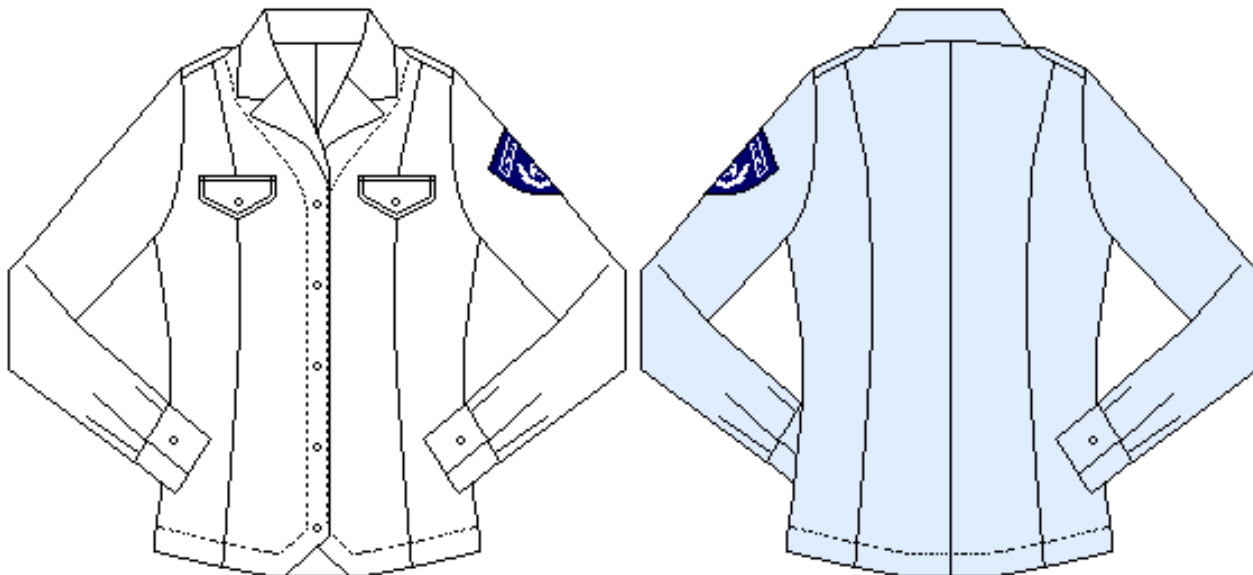
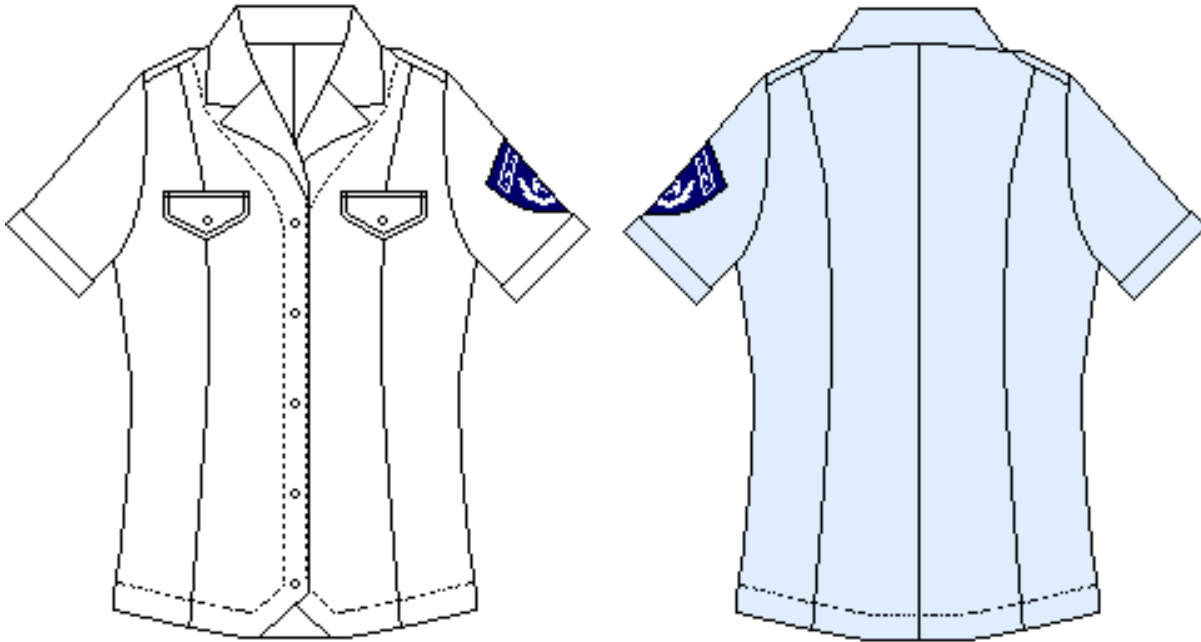
ירכית לשוטרת

height	שרוולית											
Cuff opening width from edge to edge	אורך שרוולית	22	23	24	25	25	26	26	27	27	27	27
Shoulder flap width	אורך כותפת	11.5	11.5	11.5	12	12.5	12.5	12.5	12.5	13	13	13
Shoulder flap height	רוחב כותפת	בסיס 5 קדקו 4.5 ד	בסיס 5 קדקו 4.5 ד	בסיס 5 קדקו 4.5 ד	בסיס 5 קדקו 4.5 ד	בסיס 5 קדקו 4.5 ד	בסיס 5 קדקו 4.5 ד	בסיס 5 קדקו 4.5 ד	בסיס 5 קדקו 4.5 ד	בסיס 5 קדקו 4.5 ד	בסיס 5 קדקו 4.5 ד	בסיס 5 קדקו 4.5 ד
Pocket Flap width	רוחב דף כיסוי	11.5	11.5	11.5	11.5	11.5	11.5	11.5	11.5	11.5	11.5	11.5
Cuff + slit length	אורך שסע כולל השרוולית	19	19	19	19	19	19	19	19	19	19	19
Pocket flap placing from HPS שונה+2"ס" מ	מיקום כיס	21	21.5	22	22.5	23	23.5	23.5	23.5	24	24	24
Pocket Flap height at center	גובה דף כיס	5	5	5	5	5	5	5	5	5	5	5
Button placket width	רוחב דף פתח קדמי	4	4	4	4	4	4	4	4	4	4	4
Collar height at CB	גובה הצווארון	6.5	6.5	6.5	6.5	6.5	6.5	6.5	6.5	6.5	6.5	6.5
Distance between buttons	מרחק בין כפתורים	8	8	8	8	8	8	8	8	8	8	8

הערות:

- (1) כל המידות הן בס"מ.
- (2) יתכנו שינויים בטבלת המידות, טבלת המידות תאושר סופית בתהליך אישור דגם וסט מדורג בשלב טרום הייצור.
- (3) כל המידות המופיעות במפרט ואין לגביהם ציון סיבולת מוגדר, יהיו בטווח של $\pm 3\%$.
- (4) הטבלה תתוקף סופית לאחר התייחסות הספק וייצור סט מדורג

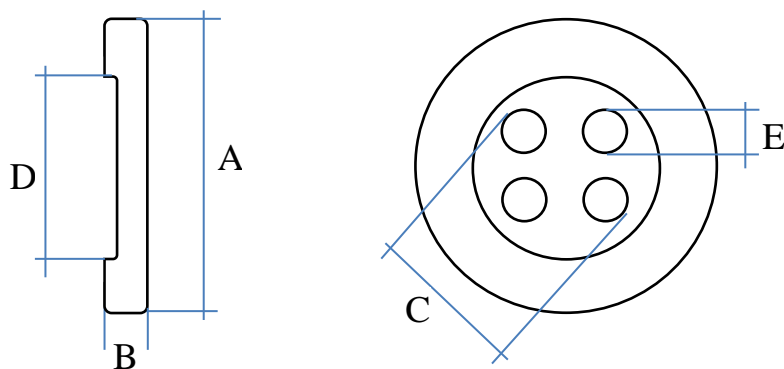
נספח ב



נספח ג'**כפתורים למדי א'**

נספח זה מפרט את הדרישות לכפתורים במוצר.

1. צבע הכפתור יתקבל ע"י הוספת תרכיב צבע לחומר הגלם לפני הזרקה' לא יאושרו כפתורים שנצבעו בשיטה אחרת.
2. פני שטח הכפתור יהיו חלקים ומבריקים, ללא חספוס, סדקים, חורים, שקעים, בליטות וכד.
3. שפות שולי הכפתור וקדח החורים יהיו חלקים, מעוגלים וללא בליטות. תוקפד הקפדה יתרה למניעת היווצרות גרדים.
4. צבע הכפתור יהיה בהתאם לגוונים הנדרשים במפרט, לא תהיינה סטיות גוון בכל מנת ייצור או בין מנות הייצור של אותו הפריט.
5. הצבע יהיה אחיד בכל שטח פני הכפתור, ללא כתמים, הבדלי גוון ופגמים אחרים.
6. בכביסה או בגיהוץ הכפתור לא יתרכך, לא ייסד, לא ישנה את צורתו ולא יהיו שינויים בגוון.



E	D	C	B	A
2	7.6	6.1	2.5	12.7